

Утвержден на Педагогическом совете
Протокол № 03 от 03.01.2024 г.
Заведующая МДОУ «Детский сад №3»
Е.А.Баранова



ОТЧЁТ О РЕЗУЛЬТАТАХ САМООБСЛЕДОВАНИЯ
муниципального дошкольного образовательного учреждения
«Детского сада № 3» за 2023-2024 год

Образовательная деятельность в Детском саду организована в соответствии:

Федеральным Законом « Об образовании в Российской Федерации» от 21 декабря 2012 года № 273 – ФЗ с изменениями от 17.02.2021г.

СанПиН 2.4.3648-20 «Санитарно – эпидемиологические требованиями к устройству, содержанию и организации режима работы в дошкольных организациях».

СанПиН 1.2.3685-21 «Гигиенические нормативы и требования к обеспечению безопасности и (или) безвредности для человека факторов среды обитания».

ФГОС ДО (Приказом Министерства образования и науки Российской Федерации от 17 октября 2013 г. № 1155 (зарегистрирован Министерством юстиции Российской Федерации 14 ноября 2013 г., регистрационный № 30384), с изменениями, внесенными приказом Министерства просвещения Российской Федерации от 21 января 2019 г. № 31 (зарегистрирован Министерством юстиции Российской Федерации 13 февраля 2019 г., регистрационный № 53776) в федеральном государственном образовательном стандарте дошкольного образования)

Уставом МДОУ «Детский сад № 3»

Приказа Министерства просвещения Российской Федерации от 25.11.2022 № 1028 "Об утверждении федеральной образовательной программы дошкольного образования"(Зарегистрирован 28.12.2022 № 71847)

Приказа Министерства просвещения Российской Федерации от 24.11.2022 № 1022 "Об утверждении федеральной адаптированной образовательной программы дошкольного образования для обучающихся с ограниченными возможностями здоровья" (Зарегистрирован 27.01.2023 № 72149)

Образовательная деятельность ведется на основании утвержденной основной образовательной программы дошкольного образования, которая составлена в соответствии с ФГОС дошкольного образования с учетом примерной образовательной программы дошкольного образования, санитарно-эпидемиологическими правилами и нормативами.

Цель самообследования:

Обеспечение доступности и открытости информации о состоянии развития учреждения на основе анализа показателей, установленных федеральным органом исполнительной власти, а также подготовка отчёта о результатах самообследования.

Задачи самообследования:

- получение объективной информации о состоянии образовательного процесса в образовательной организации;
- выявление положительных и отрицательных тенденций в образовательной деятельности;
- установление причин возникновения проблем и поиск их устранения.

В процессе самообследования произведен анализ:

- образовательной деятельности;
- системы управления учреждением;

- содержание и качество подготовки воспитанников, оценка востребованности выпускников;
- организация учебного процесса;
- кадрового обеспечения, учебно- методического, библиотечно- информационного обеспечения;
- материально - технической базы;
- функционирования внутренней системы качества образования;
- медицинское обеспечение, система охраны здоровья воспитанников, организация питания;
- показателей деятельности образовательной организации, подлежащей самообследованию.

1. Аналитическая часть.

1.1. Общие сведения об Учреждении.

Название (по уставу)	муниципальное дошкольное образовательное учреждение «Детский сад № 3»
Сокращенное наименование Учреждения	МДОУ «Детский сад №3»
Организационно – правовая форма Учреждения	муниципальное учреждение
Тип Учреждения	дошкольное образовательное учреждение
Учредитель	учредителем Учреждения является администрация Бежецкого муниципального округа Тверской области
Год основания	1977
Юридический адрес	Россия, 171984, Тверская область, г.Бежецк , ул. Чехова, д.9
Телефон/факс	8(48231) 2-22-55.
e-mail	cool.elenabaranova@yandex.ru
Адрес сайта в Интернете	http:// detsad3dez.ucos
Режим работы	пятидневная рабочая неделя с 12 часовым пребыванием детей (с 07.00 до 19.00)
Должность руководителя	Заведующая
Фамилия, имя, отчество руководителя	Баранова Елена Анатольевна
Лицензия на осуществление образовательной деятельности	Серия 69Л01 № 0001223 Министерство образования Тверской области от 23 .06.2015г Регистрационный № 298- бессрочно

1.2. Организационно-правовое обеспечение деятельности образовательного учреждения.

Наличие свидетельств:

- а) о внесении записи в Единый государственный реестр юридических лиц № 2176952033410 Межрайонная инспекция Федеральной налоговой службы №2 по Тверской области от 10.01.2017г.
- б) о постановке на учет в налоговом органе юридического лица, образованного № 1026901538730

в соответствии с законодательством Российской Федерации по месту нахождения на территории Российской Федерации

Межрайонной инспекцией Министерства Российской Федерации по налогам и сборам № 2 по Тверской области 28.10.2002

Наличие документов о создании образовательного учреждения:

Наличие и реквизиты Устава образовательного учреждения (номер протокола общего собрания, дата утверждения, дата утверждения вышестоящими организациями или учредителями); соответствие Устава образовательного учреждения требованиям закона «Об образовании», рекомендательным письмам Минобразования России

Устав Утвержден приказом отдела образования 012.12.2015 г. Приказ №181-в.с изменениями

Наличие локальных актов образовательного учреждения:

В части содержания образования, организации образовательного процесса

- коллективный договор Учреждения
- правила внутреннего трудового распорядка Учреждения
- положение о стимулировании работников Учреждения
- положение о Совете педагогов Учреждения
- положение о родительском комитете Учреждения
 - положением об общем родительском собрании Учреждения
 - положением об общем собрании трудового коллектива Учреждения
- положением о порядке комплектования Учреждения
 - положение о работе с персональными данными сотрудников Учреждения
 - положением о работе с персональными данными воспитанников и родителей (законных представителей) Учреждения
- положением о должностном контроле Учреждения
 - положением об организации работы по охране труда и безопасности жизнедеятельности Учреждения.

Вывод: все нормативные локальные акты в части содержания, организации образовательного процесса в ДОО имеются в наличии.

1.3. Структура образовательного учреждения и система его управления.

Управление Учреждением осуществляется в соответствии с законодательством Российской Федерации. Формами коллегиального управления Учреждения являются общее собрание трудового коллектива, Совет педагогов, общее родительское собрание, родительский комитет.

Деятельность каждого из перечисленных выше органов самоуправления регламентируются соответствующим локальным актом Учреждения – Положением.

Распределение административных обязанностей в Учреждении

Заведующая осуществляет общее руководство по оптимизации деятельности управленческого аппарата МДОУ на основе плана работы, обеспечивает регулирование и коррекцию по всем направлениям деятельности.	Старший воспитатель—ведет контрольно-аналитическую деятельность по мониторингу качества образования и здоровьесбережения детей; планирует организацию всей методической работы.	Заместитель заведующей по административно – хозяйственной работе ведет качественное обеспечение материально-технической базы в полном соответствии с целями и задачами Учреждения; осуществляет хозяйственную деятельность в Учреждении.
---	---	--

Вывод: Система управления МДОУ соответствует существующей нормативно-правовой базой всех уровней управления дошкольным образованием, со структурой управления и имеет положительную динамику результативности управления.

Между членами администрации существует разделение полномочий, которое предотвращает дублирование. Компетенции руководителя Учреждения в области управления подробно определены в Уставе МДОУ.

Непосредственное управление МДОУ осуществляет заведующая, которая несёт ответственность перед Учредителем за экономические результаты деятельности организации, а также за сохранность и целевое использование имущества.

Таким образом, в Учреждении реализуется возможность участия в управлении детским садом всех участников образовательного процесса.

Заведующая МДОУ является координатором стратегических направлений. В Учреждении функционирует первичная профсоюзная организация.

1.4. Контингент воспитанников дошкольного образовательного учреждения.

Состав воспитанников	В 2023 году в учреждении функционировало 9 групп общеразвивающей направленности, 1- логопедическая ,2 компенсирующие. Возраст детей, посещающих детский сад от 1 до 7 лет.
Наличие и комплектование групп согласно, лицензионного норматива	В 2023 году детский сад посещали в среднем 183 ребенка,. В школу выпущено 37 дошкольника. В новом учебном году укомплектованы все возрастные группы. 12 групп: Ранний возраст(1-2лет)-1 1 младшая группа(2-3 лет)-1 2 младшая группа (3-4 года) –2 Средняя группа (4-5 лет) -2 Старшая группа (5-6 лет) –1 Подготовительная группа (6-7 лет) -2 Компенсирующая группа(4-7лет)-2 Логопедическая группа(5-7лет)-1
Социальный состав семей воспитанников (данные получены в результате социологического опроса на 1 августа 2023 г.)	Полная семья – 65% Неполная семья – 31% Многодетная семья – 24%

Вывод: все возрастные группы укомплектованы полностью. Вакантных места имеются.

В детском саду сохранен социально благополучный контингент воспитанников, в течение учебного года дети выбывали по семейным обстоятельствам, т.е. вследствие переезда семьи в другой город. Все дети, посещающие МДОУ, воспитываются в благополучных, в основном полных семьях, из них 27 семей – многодетные.

Основная масса детей из русскоязычных семей. В настоящее время семей группы риска в ДОО две. Родители наших воспитанников, люди самых разных возрастов. Наибольшая группа - родителей в возрасте от 20 до 40 лет и это свидетельствует, что у большинства родителей сформирована четкая позиция в воспитании своего ребенка.

В целом для основного контингента родителей характерны: средний уровень жизни и доходов, высокие требования к образованию, большое желание дать ребенку хорошее образование.

Мониторинг заболеваемости

В Учреждении уделяется большое внимание вопросу здоровья воспитанников. В детском саду проводится большая работа по созданию благоприятных условий для физического и психического развития детей, охраны жизни и укрепления здоровья, совершенствования их развития.

Показатели заболеваемости.

	2020 год	2021 год	2022 год	2023г
Среднесписочный состав детей	202	201	205	
На 1 ребенка пропущено дней по болезни	11.5 дней	14,3 дней	15,3 дней	17.3 дней

Вывод: исходя из полученных данных о показателях здоровья детей и количестве дошкольников, имеющих отклонения, можно сделать вывод, что большинство воспитанников имеют 2 группу здоровья.

В Учреждении с целью предупреждения заболеваемости воспитанников проводится профилактическая, противоэпидемическая, санитарно-гигиеническая, оздоровительная и лечебная работы.

Уделяется большое внимание организации полноценного питания детей.

В Учреждении организовано 4-разовое питание в соответствии с десятидневным меню, составленным с учетом рекомендуемых среднесуточных норм питания соответствующих возрастных категорий.

Организация сбалансированного и полноценного питания дошкольников осуществляется с соблюдением требований действующих СанПиН.

Руководство Учреждения строго контролирует качество питания.

1.5. Содержание образовательной деятельности и характеристика воспитательно-образовательного процесса.

Содержание образовательного процесса в Учреждении определяется основной образовательной программой дошкольного образования. МДОУ, разработанной на основе Федеральным Законом « Об образовании в Российской Федерации» от 21 декабря 2012 года № 273 – ФЗ с изменениями от 17.02.2021г., ФГОС ДО (Приказом Министерства образования и науки Российской Федерации от 17 октября 2013 г. № 1155 (зарегистрирован Министерством юстиции Российской Федерации 14 ноября 2013 г., регистрационный № 30384), с изменениями, внесенными приказом Министерства просвещения Российской Федерации от 21 января 2019 г. № 31 (зарегистрирован Министерством

юстиции Российской Федерации 13 февраля 2019 г., регистрационный № 53776) в федеральном государственном образовательном стандарте дошкольного образования) и федеральной образовательной программы дошкольного образования" (Зарегистрирован 28.12.2022 № 71847) и ряда парциальных программ:

- *основной общеобразовательной программы дошкольного образования (ООП ДО);*
- *адаптированной программой коррекционно-развивающей работы в логопедической группе для детей с ТНР;*
- *адаптированной программы воспитания и обучения дошкольников с задержкой психического развития;*
- *адаптированной программой коррекционно-развивающей работы в компенсирующей группе для детей с РАС.*

В целях обеспечения доступности качественного образования в детском саду реализуются принципы развивающего обучения и интеграции пяти образовательных областей в соответствии с возрастными возможностями и особенностями воспитанников. В основу организации образовательного процесса определен комплексно-тематический принцип с ведущей игровой деятельностью. В группах созданы условия для познавательной и творческой активности детей. В практике МДОУ используются разнообразные формы работы с детьми:

- образовательная деятельность
- самостоятельная деятельность детей
- индивидуальная работа с детьми
- взаимодействие с семьями воспитанников.

Дополнительное образование в МДОУ представлено кружковой работой с детьми, главной задачей которой является психическое, интеллектуальное и творческое развитие одарённых детей. С этой целью в МДОУ функционируют кружки по разным направлениям.

Воспитательно-образовательный процесс строится на основе режима дня, утвержденного заведующей, который устанавливает распорядок бодрствования и сна, приема пищи, гигиенических и оздоровительных процедур, организацию образовательной деятельности, прогулок и самостоятельной деятельности воспитанников.

Учебный период с 1 сентября по 31 мая с перерывом на зимние каникулы. Продолжительность учебного года составляет не менее 36 недель.

Летний оздоровительный период: с 1 июня по 31 августа - проводятся мероприятия художественно – эстетического, физкультурно – оздоровительного направления (музыкальные, спортивные, изобразительного искусства, наблюдения в природе).

Домашние задания воспитанникам ДОУ не задают. Учебной перегрузки нет.

Дополнительные платные образовательные услуги МДОУ не оказывает.

С целью создания условий для развития и поддержки одарённых детей в дошкольном образовательном учреждении ежегодно организуются конкурсы, выставки. Результатом работы с одаренными детьми является ежегодное участие в муниципальных, региональных, всероссийских конкурсах.

Реализация приоритетного направления в деятельности ДОУ, инновационная деятельность.

Уже на протяжении трёх лет приоритетными направлениями деятельности в МДОУ являются: духовно – нравственное воспитание, проектная деятельность, социально-педагогическое, физкультурно-оздоровительная.

Духовно – нравственное направление реализуется посредством приобщения детей и родителей к базовым духовным, нравственным и социокультурным ценностям России в процессе реализации программы духовно – нравственного воспитания : «Добрый мир»

Освоение программ проходит в комплексе с основной образовательной программой, адаптированных программ. В рамках основной образовательной деятельности (итоговое занятие в конце каждого месяца), образовательной деятельности в режимные моменты и совместной деятельности педагога с детьми (беседы, чтение художественной литературы, театрализованная деятельность, работа в альбомах и т. п.).

Во время проведения итоговых занятий педагоги успешно используют активные формы обучения: «ресурсный круг», работу в парах, работу в микрогруппах, что максимально позволяет сблизить детей и родителей.

Помимо изучения базового материала программы, в течение 2023-2024 уч. года педагогическим коллективом детского сада, использовались и другие формы работы по духовно – нравственному воспитанию дошкольников: тематические праздники; мастер-классы, экскурсии; тематические конкурсы; открытые просмотры занятий; презентация (трансляция) опыта по данному направлению на городских мероприятиях; родительские собрания в нетрадиционной форме с привлечением представителей различных служб («Семейные традиции»).

Проектная деятельность успешно внедряется педагогами детского сада сравнительно недавно в процессе реализации задач вариативной части образовательной программы ДООУ.

Предпосылками использования метода проектов в нашем дошкольном образовательном учреждении явились следующие моменты:

- имеются квалифицированные специалисты;
- имеется потребность педагогов в проектной деятельности;
- используются инновационные технологии;
- осуществляется интеграция базисного и дополнительного образования, создание единого образовательного пространства;
- происходит адекватное вовлечение семей в воспитательно-образовательный процесс;
- совершенствуется развивающая среда в детском саду;
- осуществляется многофункциональное взаимодействие с социумом.

Реализуется проектная деятельность как в организованных формах обучения детей (ОД), так и в свободной детской игровой деятельности при непосредственном участии родителей воспитанников.

На базе детского сада в 2022 г. реализовано ряд духовно – нравственных детско – родительских проектов на темы:

- ✓ Долгосрочный проект по патриотическому воспитанию «Родной свой край-люби и знай»» (Старш и подг гр)
- ✓ Долгосрочный познавательно-исследовательский экологический проект «Эколята-дошколята»(втор мл и средн гр)

Социально-педагогическое: Дошкольное образовательное учреждение (ДООУ) является следующим за семьёй институтом социализации ребёнка. От результатов этой работы во многом зависит его дальнейшее поступательное развитие, адаптация к новым условиям жизнедеятельности и социализация. Проблема социальной адаптации дошкольника к жизни в обществе на сегодняшний день очень актуальна. Она вбирает в себя несколько направлений работы с детьми. Одним из направлений является ознакомление с окружающим миром, что даёт возможность знакомства с социумом. Особую группу программ социально-педагогической направленности составляют программы для детей с ограниченными жизненными возможностями. Цель этих программ состоит в медико- социально-психологической реабилитации детей-инвалидов, адаптации их к взрослой жизни и интеграции в современное общество. Занятия по таким программам, расширяя жизненное пространство детей с ограниченными жизненными возможностями, повышают уровень их жизнеспособности, способствуют формированию стойких мотивов, ориентированных на активный образ жизни, социальную адаптацию в обществе.

В детском саду предусмотрена организация коррекционной работы с детьми, имеющими тяжелое недоразвитие речи (ТНР), задержки психического развития (ЗПР),растройством аутистического спектра(РАС) препятствующее освоению образовательной программы ДООУ:

Психолого-педагогическая помощь семьям в подготовке к поступлению в дошкольное учреждение.

Консультативная помощь родителям по вопросам воспитания, развития детей раннего возраста при адаптации к ДООУ.

Оказание консультативной помощи родителям (законным представителям) по различным вопросам воспитания, обучения и развития ребенка дошкольного возраста.

Помощь семьям в вопросах социализации детей.

Профилактика различных отклонений в развитии ребёнка.

Психолого - педагогическая помощь родителям по подготовке детей к школе.

Консультативная помощь родителям, воспитывающим детей с ограниченными возможностями здоровья.

Физкультурно-оздоровительная. Известно, что дошкольный возраст является решающим в формировании фундамента физического и психического здоровья. Ведь именно до 7 лет человек проходит огромный путь развития, не повторяемый на протяжении последующей жизни. Именно в этот период идёт интенсивное развитие органов и становление функциональных систем организма, закладываются основные черты личности, формируется характер, отношение к себе и окружающим. Важно на этом этапе сформировать у детей базу знаний и практических навыков здорового образа жизни, осознанную потребность в систематических занятиях физической культурой и спортом.

Основной формой развития двигательной активности детей в ДОУ являются физкультурные занятия. С целью поддержания интереса дошкольников к ним особое внимание следует уделять подбору физкультурного оборудования. Так, творчески работающие педагоги детских садов разрабатывают новые формы организации физкультурных занятий с использованием нетрадиционного оборудования – степ - платформы. Степ-аэробика – ритмичные движения вверх и вниз по специальной степ-платформе, высота которой меняется в зависимости от уровня сложности упражнений. Она развивает подвижность в суставах, формирует свод стопы, тренирует равновесие.

Занятия со степом способствуют:

Формированию осанки, костно-мышечного корсета;

Развитию координации движений;

Укреплению и развитию сердечно-сосудистой и дыхательной систем;

Формированию умения ритмически согласованно выполнять простые движения.

Область применения степа довольно широка: это и индивидуальная работа, и самостоятельная двигательная активность детей, и, что является основным, занятия по физической культуре.

В детских садах спортивные танцы с использованием степ - платформы можно включать в программу праздников и развлечений. Это повышает интерес детей к физическим упражнениям и вызывает у них положительный эмоциональный отклик.

Выступления со степ - аэробикой на праздниках демонстрируют родителям достижения детей и неизменно получают высокую оценку.

В период с 2023-2024 г. в МДОУ были проведены следующие мероприятия:

Выставки

- «Прощай лето»
- «Осенние листья»
- «Синичкин день»
- «Фотовыставка к Дню матери «Спасибо Мама».
- Выставка детских рисунков «Пернатые друзья»
- «Зимние забавы»
- Выставка групповых газет «Наши папы brave солдаты!»
- Выставка рисунков к 23 февраля «Защитники Родины»
- Выставка рисунков «Весна пришла»
- «Полет в космос»
- «Выставка рисунков «Я помню, я горжусь»

Праздники и развлечения

- «Праздник для детей и родителей «День знаний»
- «День дошкольного работника»
- (концерт)
- Досуг «День пожилого человека»
- Осенний праздник «Осенние чудеса» «Листопад»
- Досуг «День народного единства»
- «С днем рождения Дед Мороз»

- Музыкальное развлечение «Подарок маме»
- Новогодние праздники «Новогоднее конфетти»
- Развлечения «Прощание с ёлочкой»
- Спортивно-музыкальное развлечение «День защитника Отечества»
- Праздник
- «Весеннее настроение»
- Театрализованное представление «Что за чудо эти сказки»
- День юмора и смеха «Всё наоборот»
- Досуг «Дорога в космос»
- Выпускные балы «До свидания, детский сад!»
- Мероприятия, посвященные 9 мая «Никто не забыт и ничто не забыто»
- Развлечение «Мы встречаем праздник лета» (День защиты детей), рисунки на асфальте
- Развлечение «День России»

Конкурсы (с детьми с участием родителей)

- Конкурс чтецов «Бабушка рядышком с дедушкой»
- Смотр-конкурс «Лучший патриотический уголок В ДОУ».
- Выставка игрушек «Военная техника»
- Смотр –конкурс поделок «Лучшая новогодняя игрушка»
- Конкурс чтецов «Край родной»»
- Конкурсы (Между педагогами совместно с детьми)
- «Новая жизнь из старых газет(поделки, рисунки из газет)»
- «Конкурс по экологическому воспитанию «огород на подоконнике»

• Акции:

-Экологическая благотворительная акция «Покорми птиц зимой»(привлечь внимание детей и взрослых к зимующим птицам, чтобы облегчить для них период зимовки)

• Акция «Почта Деда Мороза»(поддерживать веру в волшебство, надежду на исполнение новогоднего желания детей)

• Акция «Окна Победы»

• Коллективные работы:

• ««Мы – пешеходы!»

• Выставка рисунков поздравлений «Мой любимый воспитатель» (ко Дню дошкольного работника)

• «Наши бабушки и дедушки»

• «Осень Золотая».

• «Символ России»

• «День рождения Деда Мороза»

• «Новогодний вернисаж».

• «Зимушка – зима»

• «Наша Армия родная»

• «Для любимой мамочки!»

• «Первые листочки»

• «Дорога в космос»

11. «Не шути с огнем»

12. «Вечный огонь»

Мастер-классы:

• «Нетрадиционная техника рисования Эбру»

Открытые занятия:

• «Образовательная область «Художественно-эстетическое развитие» (тема по плану)

• Образовательная область «Физическое развитие» (по плану)

• Образовательная область «Речевое развитие» (по плану показ для молодых специалистов)

Темы консультаций:

• «Духовно-нравственное воспитание дошкольников с использованием программы "Добрый

мир"

• «Роль народной игрушки в патриотическом воспитании дошкольников»

- «Ребенок с РАС. Возможности эффективного взаимодействия»»
- «Развитие мелкой моторики рук с помощью нетрадиционной техники аппликации»
- «Развитие творческих способностей детей дошкольного возраста через конструктивную деятельность.»».
- «Современные подходы к патриотическому воспитанию дошкольников в условиях ФГОС»
- «Развивающие уголки для детей в группе!»»»
- «Народные игры неотъемлемая часть нравственно-патриотического воспитания дошкольников»
- «Система работы с детьми по ознакомлению с правилами дорожного движения»

Деловая игра-практикум с педагогами

МДОУ по формированию нравственно-патриотическому воспитанию «Самое сильное звено»

Семинар для педагогов «Говорящая стена» использование инновационных технологий

Ежегодно в Учреждении проводится большая работа по профилактике детского дорожно-транспортного травматизма. В сентябре 2023 г, марте 2024г . в рамках Месячника по безопасности дорожного движения в Учреждении было проведено большое количество мероприятий: бесед, обыгрывание ситуаций, занятий, просмотров мультфильмов и чтение художественной литературы, театральных постановок.

Вывод: В ДОУ реализуются современные образовательные программы и методики дошкольного образования, используются информационные технологии, создана комплексная система планирования образовательной деятельности с учетом направленности реализуемой образовательной программы, возрастных особенностей воспитанников, которая позволяет поддерживать качество подготовки воспитанников к школе на достаточно высоком уровне.

Сотрудничество с социумом.

Одним из инструментов повышения качества образовательного процесса в дошкольной организации является сотрудничество с различными социальными институтами.

МДОУ имеет удобное территориальное месторасположение и находится в западной части г. Бежецка

Образовательная среда микрорайона включает в себя школы, детские сады, учреждения дополнительного образования, культуры и спорта.

Учреждение взаимодействует с объектами социального окружения на основании взаимных договоров и содержательных планов работы через разные формы и виды совместной деятельности на основе следующих принципов: учета запросов общественности, принятия политики детского сада социумом, сохранения имиджа Учреждения в обществе, установления коммуникаций между детским садом и социумом.

Окружающая социальная среда содействует развитию познавательной деятельности, формирует определенные представления о близких и конкретных фактах общественной жизни, труда и быта людей, удовлетворяет интеллектуальные, познавательные, эмоциональные, эстетические запросы, потребности в физическом развитии и дает возможность приобщать детей к национальной культуре родного края.

- Детская библиотека
- Бежецкий Дом культуры
- Музыкальная школа
- Дом Детства и юношества
- Пожарной частью №22 по охране Бежецкого района,
- с ГБДД,
- МОУ СОШ №4 им. В.Бурова

Развивающая предметно – пространственная среда в МДОУ

Организация РППС в МДОУ построена с учётом ФГОС ДОО таким образом, чтобы дать возможность наиболее эффективно развивать индивидуальность каждого ребёнка с учётом его склонностей, интересов, уровня активности. Среда обогащена элементами, стимулирующими познавательную, эмоциональную, двигательную деятельность детей. Предметно-развивающая среда организована так, чтобы каждый ребенок имел возможность свободно заниматься любимым делом.

Размещение оборудования по секторам (центрам развития) позволяет детям объединиться подгруппами по общим интересам: конструирование, рисование, ручной труд, театрально-игровая деятельность, экспериментирование.

Обязательным в оборудовании являются материалы, активизирующие познавательную деятельность: развивающие игры, технические устройства и игрушки, модели, предметы для опытно-поисковой работы, магниты, увеличительные стекла, пружинки, весы, мензурки и прочее; большой выбор природных материалов для изучения, экспериментирования, составления коллекций.

Материалы учитывают интересы мальчиков и девочек, как в труде, так и в игре.

В группах старших дошкольников имеются различные материалы, способствующие овладению чтением, математикой: печатные буквы, слова, таблицы, книги с крупным шрифтом, пособие с цифрами, настольно-печатные игры с цифрами и буквами, ребусами, а так же материалами, отражающими школьную тему: картинки о жизни школьников, школьные принадлежности, фотографии школьников-старших братьев или сестер, атрибуты для игр в школу.

Необходимыми в оборудовании старших дошкольников являются материалы, стимулирующие развитие широких социальных интересов и познавательной активности детей. Это детские энциклопедии, иллюстрированные издания о животном и растительном мире планеты, о жизни людей разных стран, детские журналы, альбомы, проспекты.

Созданная предметно-развивающая среда выполняет и способствует:

- Образовательной, развивающей, воспитывающей, стимулирующей, организованной, коммуникативной функции. Но самое главное – она работает на развитие самостоятельности и самостоятельности ребенка.
- Гибкое и вариативное использование пространства. Среда служит удовлетворению потребностей и интересов ребенка.
- Форма и дизайн предметов ориентирована на безопасность и возраст детей.
- Элементы декора должны быть легко сменяемыми.
- В каждой группе предусмотрено место для детской экспериментальной деятельности.
- Организуя предметную среду в групповом помещении учитывалась закономерность психического развития детей, показатели их здоровья, психофизиологические и коммуникативные особенности, уровень общего и речевого развития, а также показатели эмоционально - потребностной сферы.
- Цветовая палитра представлена теплыми, пастельными тонами.
- При создании развивающего пространства в групповом помещении учитывалась ведущая роль игровой деятельности.
- Предметно-развивающая среда группы меняется в зависимости от возрастных особенностей детей, периода обучения, образовательной программы.

Развивающая предметно-пространственная среда обеспечивает:

- максимальную реализацию образовательного потенциала ОУ дошкольного отделения, а также к прилегающей территории, материалов, оборудования и инвентаря для развития детей дошкольного возраста в соответствии с особенностями каждого возрастного этапа, охраны и укрепления их здоровья, учета особенностей и коррекции недостатков их развития;
- возможность общения и совместной деятельности детей (в том числе детей разного возраста) и взрослых, двигательной активности детей, а также возможности для уединения.
- реализацию различных образовательных программ;

- в случае организации инклюзивного образования – необходимо создание особых для него условий;
- учет национально-культурных, климатических условий, в которых осуществляется образовательная деятельность;
- учет возрастных особенностей детей.

Образовательное пространство оснащено средствами обучения и воспитания (в том числе техническими), соответствующими материалами, в том числе расходным игровым, спортивным, оздоровительным оборудованием, инвентарем.

Организация образовательного пространства и разнообразие материалов, оборудования и инвентаря (в здании и на участке) обеспечивает:

- игровую, познавательную, исследовательскую и творческую активность всех воспитанников, экспериментирование с доступными детям материалами (в том числе с песком и водой);
- двигательную активность, в том числе развитие крупной и мелкой моторики, участие в подвижных играх и соревнованиях; эмоциональное благополучие детей во взаимодействии с предметно-пространственным окружением; возможность самовыражения детей.

Примерный перечень зон для организации РППС (развивающая предметно – пространственная среда)

для сюжетно-ролевых и режиссерских игр	театрализованная деятельность, ряжение, освоение социальных ролей и профессий и пр.
для познавательной активности	экспериментирование с различными материалами, развитие речи, наблюдение за природными явлениями, развитие математических представлений и пр.
для самостоятельной деятельности детей	конструирование из различных материалов, художественно-продуктивная деятельность, ознакомление с литературой, выставка детского творчества, центр патриотического воспитания и пр.
для двигательной активности	спортивные игры, спортивный и профилактический инвентарь,
для настольно-печатных и развивающих игр	рассматривание иллюстрированного материала, дидактические игры и пр.
для экспериментирования и наблюдения за природными явлениями	экспериментальные лаборатории, календарь природы, центры для организации различных проектов и пр.
для отдыха	уединение, общение и пр.

РППС в Учреждении включает следующие функциональные модули:

- «Игровая»;
- «Физкультура»;
- «Музыка»;
- «Творчество»;
- «Коррекционное»;
- «Познавательное»

Общая характеристика функциональных модулей.

Каждый функциональный модуль охватывает все образовательные области (социально-коммуникативное развитие, познавательное развитие, речевое развитие, художественно-эстетическое развитие, физическое развитие) с учетом индивидуальных и возрастных особенностей дошкольников.

Развивающая предметно-пространственная среда в МДОУ обеспечивает возможность общения и совместной деятельности детей (в том числе детей разного возраста) и взрослых, двигательной активности детей, а также возможности для уединения. Развивающая предметно-пространственная среда является содержательно-насыщенной, трансформируемой, полифункциональной, вариативной, доступной и безопасной.

Развивающая предметно-пространственная среда (РППС)	
Насыщенность среды	соответствует возрастным возможностям детей и содержанию Программы «От рождения до школы». Образовательное пространство оснащено средствами обучения и воспитания (в том числе техническими), соответствующими материалами, в том числе расходным игровым, спортивным, оздоровительным оборудованием, инвентарем
Трансформируемость пространства	возможность изменений предметно-пространственной среды в зависимости от образовательной ситуации, в том числе от меняющихся интересов и возможностей детей;
Полифункциональность материалов	возможность разнообразного использования различных составляющих предметной среды, например, детской мебели, матов, ширм и т.д.; наличие в группе полифункциональных (не обладающих жестко закрепленным способом употребления) предметов, в том числе природных материалов, пригодные для использования в разных видах детской активности (в том числе в качестве предметов-заместителей в детской игре)
Вариативность среды	наличие в группе различных пространств (для игры, конструирования, уединения и пр.), а также разнообразных материалов, игр, игрушек и оборудования, обеспечивающих свободный выбор детей; периодическую сменяемость игрового материала, появление новых предметов, стимулирующих игровую, двигательную, познавательную и исследовательскую активность детей.
Доступность среды	доступность для воспитанников всех помещений, где осуществляется образовательная деятельность; свободный доступ детей, в том числе детей с ограниченными возможностями здоровья, к играм, игрушкам, материалам, пособиям, обеспечивающим все основные виды детской активности; исправность и сохранность материалов и оборудования
Безопасность предметно-пространственной среды	соответствие всех ее элементов требованиям по обеспечению надежности и безопасности их использования.

При организации развивающей предметно – пространственной среды для детей в МДОУ было использовано несколько вариантов ее построения:

- зонирование пространства осуществляется мобильными средствами – расстановкой мебели и оборудования.

- использование помещений спальни;

- один из основных факторов, определяющих возможность реализации;

- принципа активности – создание игровой среды, обеспечивающей ребёнку возможность двигаться.

РППС организована с учётом требований ФГОС, где чётко прослеживаются все **пять образовательных областей**:

- 1) социально-коммуникативная,

- 2) познавательная,

- 3) речевая,
- 4) художественно-эстетическая,
- 5) физическая.

При построении РППС учитывались *следующие принципы*:

Принципы	дистанции, позиции при взаимодействии;
	активности, самостоятельности, творчества;
	стабильности, динамичности;
	комплексирования и гибкого зонирования;
	эмоциогенности среды, индивидуальной комфортности и эмоционального благополучия каждого ребёнка и взрослого;
	сочетания привычных и неординарных элементов в эстетической организации среды;
	открытости – закрытости;
	учёта половых и возрастных различий детей.

Центры организованы и представлены с учётом индивидуальных особенностей детей, их чувственного опыта, информационного багажа, т.е. теоретической и понятийной осведомлённости ребёнка. Подобранный наглядно дидактический материал даёт детям представление о целостной картине мира, о тесных взаимосвязях, и взаимодействии всех объектов. Центры активности организованы на основе интеграции содержания и видов деятельности **по следующим направлениям**:

Направление:	Центры активности
Художественно эстетическое развитие.	- <u>В Центре «Творческая мастерская»</u> для развития детей подобраны различные картинки, рисунки с изображением поделок, варианты оформления изделий, схемы с изображением последовательности работы для изготовления разных поделок и т. п. Это даёт детям новые идеи для своей продуктивной деятельности, а так же предполагает овладение умением работать по образцу. В данном центре находится материал и оборудование для художественно-творческой деятельности: рисования, лепки и аппликации (бумага, картон, трафареты, краски, кисти, клей, карандаши, салфетки, ножницы, раскраски, глина, пластилин, дидактические игры и т. п.). Большинство из перечисленных материалов помещается в специально отведенном шкафу. По желанию ребенок может найти и воспользоваться необходимым, для воплощения своих творческих идей, замыслов, фантазии. К данному центру имеется свободный доступ.
Речевое развитие.	<u>Центр «Мир книги»</u> включает в себя книжный уголок. Содержание книжного уголка соответствует возрастным особенностям детей данного возраста, реализуемой в дошкольном учреждении образовательной программе «От рождения до школы». В нем находятся книги с художественными произведениями детских писателей, сказками и иные литературные формы по тематике недели. Главный принцип подбора книгоиздательской продукции – минимум текста – максимум иллюстраций. В книжном уголке помещается фотография писателя, с творчеством которого дети знакомятся в данный момент и его литературные произведения. <u>В Центре «Грамотности», «Логоуголок»</u> находятся различные дидактические игры по развитию речи, серии картин и иллюстраций для установления последовательности событий, наборы парных картинок на соотнесение, разрезные сюжетные картинки и т. д. Речевая развивающая среда – это, особым образом организованное окружение, наиболее эффективно влияющее на развитие разных сторон речи каждого ребенка.
Познавательное	<u>Центр «Экологии»</u> включает в себя экологическую деятельность. Данный

развитие.

центр содержит в себе различные виды комнатных растений, на которых удобно демонстрировать видоизменения частей растения, инструменты по уходу за этими растениями: фартуки и рукавники, палочки для рыхления, металлические детские грабли и лопатки, пульверизатор, лейки и др. Дидактические игры экологической направленности, серии картин типа «Времена года», «Животный и растительный мир», коллекции природного материала, муляжей овощей и фруктов, насекомых и т. д. Важным составляющим уголка природы является календарь природы и погоды.

Центр опытно-экспериментальной деятельности представлен многообразием коллекций (грунт, камни, минералы, семена, крупы и т. д.). В нем находится материал, для осуществления опытной деятельности: лупы, микроскопы, компасы, мензурки, колбы, мерные стаканчики, лейки, часы и т. д.

Центр «Математики» (игроотека) имеет важные развивающие функции. В данном центре располагается нормативно — знаковый материал: магнитная доска, наборы карточек на сопоставление цифры и количества, наборы кубиков с цифрами и числовыми фигурами, представлены, как различные виды мозаик, так и современные пазлы. Достаточно широкий выбор игр на развитие мелкой моторики руки. При выборе игр предпочтение отдавалось способности игр стимулировать развитие детей.

Центр «Конструирования» Название уголка должно быть доступным пониманию детей и служить развитию мышления:

В младших группах зону конструирования и моделирования можно назвать «Маленькие строители», «Весёлые кубики». Такие названия педагог сможет объяснить, опираясь на непосредственный опыт детей.

Старшие дошкольники почти все умеют читать, и название должно быть чётким, с крупными буквами, чтобы стимулировать потребность детей в чтении. «Страна фантазии», «Город мастеров», «Конструкторское бюро» — такие названия уголка и заинтересуют воспитанников, и послужат темой для увлекательной беседы о труде, мастерстве, искусстве зодчества.

Иногда можно обойтись без названия, расположив над уголком плакат или фотографии детей, занимающихся конструированием, и всем будет понятно, для чего он предназначен.

Оставляйте больше простора для творчества. Готовые наборы кубиков, куклы и зверята, игрушечный транспорт — это замечательно. Но опыт педагогов-практиков свидетельствует о том, что любимые игрушки детей — вовсе не восхитительные магазинные «чудо-конструкторы», а самые обычные коробки, дощечки, деревянные чурочки, одноразовые тарелки, стаканы и прочие предметы, которые взрослыми не рассматриваются как игровые.

Бросовый материал очень ценен для конструирования: он даёт детям представления о пластичности и изменчивости форм, ведь такой материал дешев, его можно сминать, деформировать, изменять по своему усмотрению, комбинировать с другими. Например, изготовить кукол из перевернутых бумажных стаканчиков, пририсовав личико и сделав причёску из ниток, и поселить их в доме из картонных коробок, где мебелью будут коробки поменьше, из-под продуктов и соков. Девочки с удовольствием пользуются в игре веерами и сумочками, которые сами же и сконструировали из пластиковых тарелок, а мальчики играют машинками, сделанными из молочных пакетов и катушек.

Центр « ПДД»

макеты города, микрорайона, детского сада и близлежащих улиц с набором мелких игрушек,

-переносной механический действующий светофор,

-знаки дорожного движения,

	<p>-фланелеграфы, магнитные доски, панно с набором схематических изображений предметов, -плакаты, сюжетные картинки, отражающие дорожные ситуации, -светофоры, игрушки транспортные, -конструкторы «Лего», металлические конструкторы, строительные наборы, -раздаточный материал по теме, -раскраски «Автомобили», «Дорожные знаки»; -игровые поля: «Улица моего города», «Подружись со светофором», «Дорога в детский сад» и др. -Альбомы «История развития автомобилестроения» Как появились правила дорожного движения»; «Зебра»; «История светофора».</p>
--	---

Вывод: организованная в Учреждении РППС инициирует познавательную и творческую активность детей, предоставляет ребенку свободу выбора форм активности, обеспечивает содержание разных форм детской деятельности, безопасна и комфорта, соответствует интересам, потребностям возможностям каждого ребенка, обеспечивает гармоничное отношение ребенка с окружающим миром.

Взаимодействие ДОО с семьями воспитанников.

Семья является институтом первичной социализации и образования, который оказывает большое влияние на развитие ребенка в младенческом, раннем и дошкольном возрасте. Поэтому педагогам, реализующим образовательные программы дошкольного образования, необходимо учитывать в своей работе такие факторы, как условия жизни в семье, состав семьи, ее ценности и традиции, а также уважать и признавать способности и достижения родителей (законных представителей) в деле воспитания и развития их детей.

Тесное сотрудничество с семьей делает успешной работу детского сада. Обмен информацией о ребенке является основой для воспитательного партнерства между родителями (законными представителями) и воспитателями, то есть для открытого, доверительного и интенсивного сотрудничества обеих сторон в общем деле образования и воспитания детей.

Педагоги поддерживают семью в деле развития ребенка и при необходимости привлекают других специалистов и службы (консультации психолога, логопеда, дефектолога и др.).

Взаимодействие детского сада с родителями (законными представителями) в МДОУ регулируется договором, включающим в себя взаимные права, обязанности и ответственность сторон, возникающие в процессе воспитания, обучения, развития, присмотра, ухода и оздоровления детей.

МДОУ обеспечивает права каждого ребенка в соответствии с Конвенцией о правах ребенка и действующим законодательством РФ.

Важнейшим условием обеспечения целостного развития личности ребенка является развитие конструктивного взаимодействия с семьей.

Основные задачи взаимодействия детского сада с семьей:

- изучение отношения педагогов и родителей к различным вопросам воспитания, обучения, развития детей, условий организации разнообразной деятельности в детском саду и семье;
- знакомство педагогов и родителей с лучшим опытом воспитания в детском саду и семье, а также с трудностями, возникающими в семейном и общественном воспитании дошкольников;
- информирование друг друга об актуальных задачах воспитания и обучения детей и о возможностях детского сада и семьи в решении данных задач;
- создание в детском саду условий для разнообразного по содержанию и формам сотрудничества, способствующего развитию конструктивного взаимодействия педагогов и родителей с детьми;
- привлечение семей воспитанников к участию в совместных с педагогами мероприятиях, организуемых в районе (городе, области);
- поощрение родителей за внимательное отношение к разнообразным стремлениям и потребностям ребенка, создание необходимых условий для их удовлетворения в семье.

Работа по вовлечению родителей в совместную деятельность детского сада в МДОУ ведется по четырем направлениям, в которых используются как традиционные, так и нетрадиционные формы работы.

1. Информационно – аналитическое направление

Это направление включает в себя выявление интересов, потребностей, запросов родителей, уровня их педагогической грамотности.

2. Познавательное направление

Познавательное направление – это обогащение родителей знаниями в вопросах воспитания детей дошкольного возраста и формирование у родителей практических навыков воспитания детей. Совместная работа специалистов ДОУ (музыкальный руководитель, медицинская сестра, педагог-психолог, учитель-логопед, дефектолог) по реализации образовательной программы обеспечивает педагогическое сопровождение семьи на всех этапах дошкольного детства, делает родителей действительно равноответственными участниками образовательного процесса.

3. Наглядно – информационное направление

Наглядно-информационное направление - это ознакомление родителей с работой дошкольного учреждения, особенностями воспитания детей, формирование у родителей знаний о воспитании и развитии детей.

4. Досуговое направление

Досуговое направление используется для установления эмоционального контакта между педагогами, родителями, детьми. Совместные мероприятия позволяют родителям: увидеть изнутри проблемы своего ребенка, трудности во взаимоотношениях; апробировать разные подходы; посмотреть, как это делают другие, то есть приобрести опыт взаимодействия не только со своим ребенком, но и с родительской общественностью в целом.

Основные формы взаимодействия МДОУ с семьёй

Информационно аналитическое направление (взаимопознание и взаимоинформирование)	Знакомство с семьёй	Встречи-знакомства; анкетирование, составление банка данных о семьях, соцопросы
	Информирование родителей о ходе образовательной деятельности	Дни открытых дверей, индивидуальные и групповые консультации, родительские собрания, информационные стенды, создание памяток, организация выставок детского творчества, экскурсии, приглашение родителей на детские концерты и праздники, организация выставок детского творчества
Познавательное направление (Образование родителей)	Лекции, семинары, семинары-практикумы, педагогические беседы. «Консультативный пункт» для родителей детей, воспитывающихся в условиях семьи и не охваченных условиями дошкольного образования, а так же родителей воспитанников, посещающих МДОУ	
Досуговое направление	Привлечение родителей к организации и проведению конкурсов, семейных праздников, экскурсий, оформление семейных портфолио, фотовыставок	

1.6. Содержание и качество подготовки воспитанников, оценка востребованности выпускников.

На основании Федерального государственного образовательного стандарта дошкольного образования, утвержденного Приказом Министерства образования и науки Российской Федерации от 17.10.2013 № 1155, в целях оценки эффективности педагогических действий и лежащей в основе их дальнейшего планирования проводилась оценка индивидуального развития детей. Наличие у педагога информации о возможностях, интересах и проблемах каждого ребенка, является залогом эффективного проектирования педагогического процесса в ДООУ. В течение учебного года работа с детьми строилась на основе результатов педагогического мониторинга, который проводится 2 раза в год: в сентябре (октябре), мае (апреле). Итоговая оценка освоения содержания образовательной программы проводится при выпуске ребенка из детского сада в школу. Планируемые итоговые результаты освоения детьми Образовательной Программы в соответствии с ФГОС ДО являются целевые ориентиры, которые предполагают формирование у детей дошкольного возраста предпосылок к учебной деятельности.

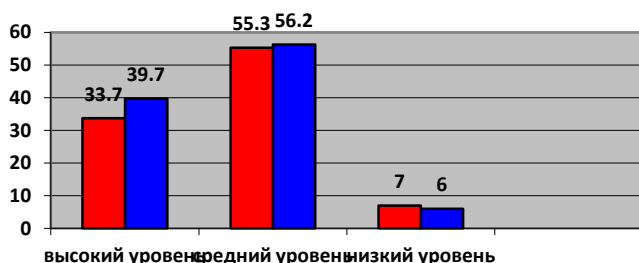
Отслеживание уровней развития детей осуществляется на основе педагогического мониторинга.

Формы проведения педагогического мониторинга:

- беседы с детьми;
- наблюдения, игровые ситуации с проблемными вопросами;
- анализ продуктов детской деятельности.

Всё это способствует коррекции основной образовательной программы МДОУ и составлению годового плана, индивидуальной работы с воспитанниками.

Результаты педагогического мониторинга в МДОУ за 2023-2024 учебный год показывают, что воспитанники нашего детского сада при выходе в школу успешно проходят адаптацию и хорошо подготовлены к обучению по пяти областям ФГОС ДО, о чём свидетельствует приведённая ниже диаграмма.



Таким образом, результаты педагогического анализа показывают преобладание детей с высоким и средним уровнями развития, что говорит об эффективности педагогического процесса в ДООУ, что 100% детей подготовительных к школе групп готовы к школьному обучению. Хорошие результаты достигнуты благодаря использованию в работе методов, способствующих развитию самостоятельности, познавательных интересов детей, созданию проблемно-поисковых ситуаций, использованию эффективных здоровьесберегающих технологий и обогащению предметно-развивающей среды. Основная общеобразовательная программа реализуется в полном объёме.

В Учреждении осуществлялось психолого-педагогическое сопровождение детей с ОВЗ, анализ данных которого позволяет сделать вывод, что все дети указанной категории успешно адаптированы к условиям дошкольного образовательного учреждения.

Кроме того, в МДОУ выявляются и поддерживаются талантливые дети. Результатом их креативной деятельности является ежегодное участие в конкурсах различного уровня.

Выводы: Качество подготовки обучающихся соответствует предъявляемым требованиям.

Основная общеобразовательная программа дошкольного образования ДООУ реализуется в полном объеме.

Программа и учебный план в 2023-2024 учебном году выполнены всеми группами.

Система педагогического мониторинга, используемая в ДООУ, в полной мере удовлетворяет целям и задачам педагогической диагностики развития воспитанников ДООУ, соответствует ФГОС ДО, и ФОП ДО, позволяет эффективно реализовать ООП и АООП ДО МДОУ.

1.7. Качество кадрового обеспечения образовательного учреждения

Коллектив МДОУ состоит из 52 человек: из которых представителей административно – управленческого персонала 2 человека (заведующая, заместитель по АХЧ), педагогического персонала (старший воспитатель-1, воспитателей – 24, учитель-логопед-2, дефектолог-1, педагог-психолог-1), учебно – вспомогательного персонала (мл. воспитатели – 13 человек), обслуживающего персонала (11 человек). Детский сад на 100 % укомплектован педагогическими кадрами в соответствии со штатным расписанием.

Педагоги детского сада своевременно повышают квалификацию на курсах повышения квалификации; обучаются на краткосрочных курсах; участвуют в МО и семинарах города; принимают активное участие в методических мероприятиях, проводимых в детском саду; систематически работают над самообразованием и повышают уровень образования в высших учебных заведениях.

Средний возраст педагогов составляет 40 лет.

Количественный анализ профессионального уровня педагогических кадров позволяет сделать выводы о достаточно профессиональном уровне педагогических работников МДОУ соответствующем требованиям, предъявляемым к педагогам дошкольных образовательных организаций.

98 % педагогов прошли процедуру аттестации.

Большая часть педагогов имеют большой стаж педагогической работы, вместе с тем в дошкольном учреждении трудятся начинающие педагоги. Соблюдение баланса между молодыми, начинающими воспитателями и опытными профессионалами позволяет осуществлять эффективную, качественную воспитательно-образовательную деятельность на высоком профессиональном уровне с учётом современных информационно-коммуникативных технологий с использованием современных игровых технологий в сотворчестве молодости и опыта.

Кадровая политика ДООУ опирается на развитие профессиональной компетентности педагогов, прослеживается динамика повышения квалификационной категории у педагогов ДООУ. В Учреждении созданы условия для самореализации каждым педагогом своих профессиональных возможностей, членов коллектива отличает высокая мотивированность на качественный труд.

Ведущим направлением в повышении педагогического мастерства является целенаправленная методическая помощь. Все педагоги ДООУ прошли через разные формы повышения профессионального мастерства.

Сложившаяся система повышения квалификации педагогических кадров положительно влияет на качество воспитательно-образовательного процесса с детьми. Позволяет обобщать опыт своей работы, разрабатывать авторские проекты, внедрять нетрадиционные технологии и методики обучения, воспитания и развития детей.

Таким образом, воспитательно-образовательный процесс осуществляет стабильный высокоорганизованный педагогический коллектив единомышленников, который стремится сохранить позитивные достижения МДОУ в обеспечении личностно-ориентированной модели организации педагогического процесса, позволяющей ребёнку успешно адаптироваться и удачно реализовать себя в социуме, развитие его социальных компетенций в условиях интеграции усилий семьи и детского сада.

Вывод: Анализ педагогического состава ДООУ позволяет сделать выводы о том, что педагогический коллектив имеет достаточный уровень педагогической культуры, стабильный, работоспособный. Достаточный профессиональный уровень педагогов позволяет решать задачи воспитания и развития каждого ребенка.

Кадровая политика ДООУ направлена на развитие профессиональной компетентности педагогов и личностно-ориентированный подход к сотрудникам, учитываются профессиональные и образовательные запросы, созданы все условия для повышения профессионального уровня и личностной самореализации.

Требования ФГОС ДО к кадровым условиям реализации ООП ДО выполнены.

1.8. Учебно-методическое и библиотечно-информационное обеспечение образовательного учреждения.

Учреждение реализует основную образовательную программу дошкольного образования МДОУ, разработанную в соответствии с Федеральным законом «Об образовании в Российской Федерации» от 29 декабря 2012 г. №273 – ФЗ, ФГОС ДО (Приказом Министерства образования и науки Российской Федерации от 17 октября 2013 г. № 1155 (зарегистрирован Министерством юстиции Российской Федерации 14 ноября 2013 г., регистрационный № 30384), с изменениями, внесенными приказом Министерства просвещения Российской Федерации от 21 января 2019 г. № 31 (зарегистрирован Министерством юстиции Российской Федерации 13 февраля 2019 г., регистрационный № 53776) в федеральном государственном образовательном стандарте дошкольного образования), ФОП ДО (Приказ Министерства просвещения Российской Федерации от 25.11.2022 № 1028 "Об утверждении федеральной образовательной программы дошкольного образования"(Зарегистрирован 28.12.2022 № 71847

Структура и объем программы соответствует требованиям ФГОС ДО и ФОП ДО.

В ДОУ имеется достаточное количество методических, дидактических и наглядных пособий, которое позволяет обеспечить нормальное функционирование воспитательно-образовательной системы ДОУ. Постоянно ведется работа над обновлением и пополнением учебно-методического обеспечения исходя из финансовых возможностей ДОУ.

Функционирование информационной образовательной среды в ДОУ для организации процесса управления, методической и педагогической деятельности обеспечивается техническими и аппаратными средствами, сетевыми и коммуникационными устройствами:

Технические и аппаратные средства:

- персональные компьютеры– 2шт.;
- ноутбуки – 2шт.;
- мультимедийное оборудование– 2шт.;
- принтеры, сканеры –3 шт.;
- фотоаппарат – 1 шт.;
- музыкальные центры – 1шт.

На всех ПК установлена операционная система «Windows 2010-2008» и разнообразное программное обеспечение, позволяющее в электронной форме:

- 1) управлять образовательным процессом: оформлять документы (приказы, отчеты и т.д.), при этом используются офисные программы (MicrosoftWord, Excel, PowerPoint), осуществлять электронный документооборот, сопровождать переписки с внешними организациями, физическими лицами, хранить различную информацию;
- 2) вести учёт труда и заработной платы, формировать и передавать электронные отчеты во все контролирующие органы;
- 3) создавать и редактировать электронные таблицы, тексты и презентации;
- 4) использовать интерактивные дидактические материалы, образовательные ресурсы;
- 5) осуществлять взаимодействие между участниками образовательного процесса, у ДОУ имеется электронный адрес и официальный сайт.

Вывод:

Информационное обеспечение в ДОУ в недостаточной степени соответствует требованиям реализуемой образовательной программы, требуется дополнительное оборудование для использования в педагогическом процессе ИКТ по введению ФГОС ДО в образовательный процесс ДОУ, необходимо дополнительное оборудование для работы с воспитанниками.

1.9. Материально-техническая база Учреждения.

Успешность инновационных и экспериментальных работ в ДОУ возможна при наличии материально-технической базы (МТБ), достаточное оснащение которой является непременным условием для плодотворной развивающей деятельности педагогического коллектива и всего коллектива работников в целом.

С этой целью, МДОУ осуществляя образовательную деятельность по Программе, создаёт материально-технические условия, обеспечивающие:

- 1) возможность достижения воспитанниками планируемых результатов освоения Программы;
- 2) выполнение МДОУ требований:

– санитарно-эпидемиологических правил и нормативов:

– пожарной безопасности и электробезопасности;

– охране здоровья воспитанников и охране труда работников МДОУ;

МДОУ имеет необходимое для всех видов образовательной деятельности воспитанников, педагогической, административной и хозяйственной деятельности оснащение и оборудование:

- учебно-методический комплект Программы (в т. ч. комплект различных развивающих игр);
- помещения для занятий и проектов, обеспечивающие образование детей через игру, общение, познавательную-исследовательскую деятельность и другие формы активности ребенка с участием взрослых и других детей;
- оснащение предметно-развивающей среды, включающей средства образования и воспитания, подобранные в соответствии с возрастными и индивидуальными особенностями детей дошкольного возраста,
- мебель, техническое оборудование, спортивный и хозяйственный инвентарь, инвентарь для художественного творчества, музыкальные инструменты.

Реализуемой в МДОУ Программой предусмотрено также использование обновляемых образовательных ресурсов, в т. ч. расходных материалов, подписки на актуализацию электронных ресурсов, техническое и мультимедийное сопровождение деятельности средств обучения и воспитания, спортивного, музыкального, оздоровительного оборудования, услуг связи, в т. ч. информационно-телекоммуникационной сети Интернет.

МДОУ находится в здании, построенном по типовому проекту в 1977 г. и расположено в западной части города.

Здание детского сада двухэтажное, светлое, центральное отопление, вода, канализация, сан-техническое оборудование в удовлетворительном состоянии. Групповые комнаты в количестве 12 спальные комнаты в количестве, отделены друг от друга. Каждая группа имеет свой вход. В состав групповой ячейки входят: раздевальная (для приема детей и хранения верхней одежды, куда помещаются шкафы для одежды и обуви, они оборудованы индивидуальными ячейками - полками для головных уборов и крючками для верхней одежды), групповая (для проведения непосредственной образовательной деятельности, игр, занятий и приема пищи), спальня, туалетная (совмещенная с умывальной).

Наличие инфраструктуры ДОО (блоки)

Административный	Педагогический	Медицинский	Пищеблок	Прачечная
Кабинет заведующей ДОО, методический кабинет – воспитательной работе, музыкальный кабинет заместителя заведующей по административно – хозяйственной работе	Музыкально – спортивный зал, групповые помещения	Кабинет медсестры, изолятор	Горячий цех, цех для обработки продуктов, кладовая сыпучих продуктов, кладовая	Гладильный цех, постирочный цех

Кухня-пищеблок расположен на первом этаже. Кухня обеспечена необходимым оборудованием в соответствии с требованиями Сан ПиН (холодильный шкаф – 1 штуки, бытовой холодильник двухкамерный – 3 штуки, бытовой холодильник однокамерный – 1 штука, электроплиты – 4 штуки, электрическая мясорубка – 1 штука, духовой шкаф – 1 штука).

Прачечная оборудована всем необходимым оборудованием в соответствии с требованиями Сан ПиН.

Медицинский блок состоит из кабинета и изолятора. Всё необходимое оборудование и медикаменты в соответствии с требованиями Сан ПиН.

Имеется музыкально-физкультурный зал, в котором находятся фортепиано, синтезатор, музыкальный центр, оборудование для физкультурных и музыкальных образовательных мероприятий.

Для каждой группы есть отдельные прогулочные участки в количестве 12 штук, на которых размещены игровые постройки, теневые навесы.

Технические средства обеспечения образовательного процесса - телевизор, проектор с экраном, DVD - проигрыватель с караоке, мультимедийная установка, фотоаппарат, музыкальный центр, музыкальные инструменты, спортивное оборудование, компьютеры.

Наличие медицинского оборудования для профилактических мероприятий, для оздоровления детей: ростомер, весы, тонометр, таблица для определения остроты зрения.

Групповые комнаты оснащены всем необходимым для развития детей: зоны отдыха и уединения, игровые центры с различными видами игр, центры экспериментирования, в каждой группе имеется зелёный уголок, центр здоровья и физкультуры, оформлены визитки групп, уголки для родителей.

Детский сад в достаточном количестве оснащён мягким и жестким инвентарем.

Вывод: Анализ соответствия материально-технического обеспечения реализации ООП ДО требованиям, предъявляемым к участкам, зданию, помещениям показал, что для реализации ООП ДО в каждой возрастной группе предоставлено отдельное просторное, светлое помещение, в котором обеспечивается оптимальная температура воздуха, канализация и водоснабжение. Помещение оснащено необходимой мебелью, подобранной в соответствии с возрастными и индивидуальными особенностями воспитанников.

1.10. Внутренняя система оценки качества образования Учреждения.

Оценивание качества образовательной деятельности, осуществляемой МДОУ по ООП ДО, представляет собой важную составную часть образовательной деятельности, направленную на ее совершенствование.

Концептуальные основания такой оценки определяются требованиями Федерального закона «Об образовании в Российской Федерации», а также ФГОС ДО, в котором определены государственные гарантии качества образования.

Оценивание качества, т. е. оценивание соответствия образовательной деятельности, реализуемой ДОУ, заданным требованиям ФГОС ДО и ООП ДО в дошкольном образовании проводится регулярно согласно плана и направлено в первую очередь на оценивание созданных ДОУ условий в процессе образовательной деятельности.

Система оценки образовательной деятельности предполагает оценивание *качества условий образовательной деятельности*, обеспечиваемых ДОУ, включая психолого-педагогические, кадровые, материально-технические, финансовые, информационно-методические, управление ДОУ и т. д.

ООП ДО *не предусматривает оценивание* качества образовательной деятельности ДОУ на основе достижения детьми планируемых результатов освоения ООП ДО.

На уровне образовательной организации система оценки качества реализации ООП ДО решает **задачи:**

- повышения качества реализации программы дошкольного образования;
- реализации требований ФГОС ДО и ФОП ДО к структуре, условиям и целевым ориентирам основной образовательной программы дошкольной организации;
- обеспечения объективной экспертизы деятельности ДОУ в процессе оценки качества ООП ДО;
- задания ориентиров педагогам в их профессиональной деятельности и перспектив развития самой ДОУ;
- создания оснований преемственности между дошкольным и начальным общим образованием.

Ключевым уровнем оценки является уровень образовательного процесса, в котором непосредственно участвует ребенок, его семья и педагогический коллектив ДОУ.

Таким образом, система оценки качества реализации ООП ДО на уровне ДОУ обеспечивает участие всех участников образовательных отношений.

Процесс внутренней самооценки качества образования (самообследование) регулируется внутренними локальными актами, проводится в соответствии с годовым планированием с использованием качественного методического обеспечения. Результаты оценивания качества образовательной деятельности фиксируются и впоследствии формируют доказательную основу для изменений ООП ДО, корректировки образовательного процесса и условий образовательной деятельности.

В оценке качества образовательной деятельности принимают участие также семьи воспитанников и другие субъекты образовательных отношений, предоставляя обратную связь о качестве образовательных процессов.

С этой целью регулярно проводится опрос, позволяющий сделать выводы об уровне удовлетворенности предоставляемыми услугами, выявлять проблемные узлы и принимать своевременные меры по коррекции деятельности ДОУ.

По итогам опроса деятельность ДОУ за 2023-2024 уч. гг. удовлетворены 95% контингента родителей, что является показателем высокого качества предоставляемых услуг.

Выводы: В ДОУ создана функциональная, соответствующая законодательным и нормативным требованиям внутренняя система оценки качества, позволяющая своевременно корректировать различные направления деятельности ДОУ.

1.11. Медицинское обеспечение, система охраны здоровья воспитанников, организация питания.

Главное направление в работе детского сада – это сохранение и укрепление здоровья воспитанников и формирование здорового образа жизни. Содержание данного направления включает в себя: **цель** – охрана здоровья детей и формирование основы культуры здоровья, а также **задачи** – сохранение и укрепление физического и психического здоровья детей, воспитание культурно-гигиенических навыков, формирование начальных представлений о здоровом образе жизни.

Поставленные задачи в Учреждении решаются комплексно: педагогическим и медицинским персоналом совместно с педиатрической службой и родителями воспитанников.

В детском саду проводятся комплексные профилактические и оздоровительные мероприятия в соответствии с планом физкультурно-оздоровительных мероприятий, который ежегодно корректируется, согласовывается с участковым педиатром, и, с которым ежегодно знакомим родителей воспитанников. План включает в себя: физкультурно-оздоровительные мероприятия, профилактическую работу и др.

Медицинское обслуживание осуществляется медицинским персоналом совместно с педиатрической службой на основе «Договора о совместной деятельности по медицинскому обслуживанию детей, посещающих дошкольное образовательное учреждение», приказа о закреплении медицинского работника за детским садом с ГБУЗ г.Бежецка. и должностными обязанностями медицинской сестры.

Медицинский блок состоит из кабинета и изолятора. Всё необходимое оборудование и медикаменты в соответствии с требованиями Сан ПиН.

С целью обеспечения безопасности жизни и деятельности ребёнка в здании и на прилегающей к детскому саду территории в ДОУ:

- ✓ функционирует автоматизированная противопожарная система;
- ✓ имеется кнопка телекоммуникационной связи для вызова пожарной службы и «тревожная кнопка»;
- ✓ разработан паспорт безопасности детского сада;
- ✓ ведётся системная работа по противодействию терроризму и экстремизму;
- ✓ учреждение в ночное время, выходные и праздничные дни охраняется тремя сторожами, доступ посторонних лиц на территорию и в здание ограничен, установлен видеонаблюдение по периметру;
- ✓ имеются в наличии первичные средства пожаротушения;
- ✓ ежегодно издаётся приказ по обеспечению безопасных условий;
- ✓ имеется план эвакуации при пожаре;
- ✓ проводятся плановые и целевые инструктажи, практическая эвакуация;

- ✓ в рамках образовательной программы в процессе проведения непосредственно образовательной деятельности и других видов деятельности дети знакомятся с основами безопасности жизнедеятельности.

Питание – одно из ключевых факторов, определяющих качество и жизнь ребёнка, его рост и развитие, поэтому его организации в детском саду уделяется особое внимание. Питание в Учреждении организовано в соответствии с санитарно-гигиеническими требованиями.

В соответствии с требованиями Сан ПиН, с целью усовершенствования питания воспитанников в ДООУ осуществляется 4-х разовое питание.

Со стороны администрации детского сада и медицинского работника ведётся систематический контроль за организацией питания дошкольников. Нормы по основным продуктам питания выполняются.

1.12. Выводы по итогам самообследования Учреждения.

- Организация педагогического процесса отмечается гибкостью, ориентированностью на возрастные и индивидуальные особенности детей, что позволяет осуществить личностно-ориентированный подход к детям.
- Содержание образовательно-воспитательной работы соответствует требованиям социального заказа (родителей), обеспечивает обогащенное развитие детей за счет использования базовой и дополнительных программ;
- В ДООУ работает коллектив единомышленников из числа профессионально подготовленных кадров, наблюдается повышение профессионального уровня педагогов, создан благоприятный социально-психологический климат в коллективе, отношения между администрацией и коллективом строятся на основе сотрудничества и взаимопомощи;
- Материально-техническая база, соответствует санитарно-гигиеническим требованиям.
- Запланированная воспитательно-образовательная работа в 2019 году выполнена в полном объеме.
- Уровень готовности выпускников к обучению в школе – выше среднего.

1.13. Цели и задачи, направления развития учреждения

По итогам работы ДООУ за 2023-2024 год определены следующие приоритетные направления деятельности на 2024 -2025г год:

- повышение социального статуса дошкольного учреждения;
- создание равных возможностей для каждого воспитанника в получении дошкольного образования;
- увеличение количества педагогических работников, имеющих высшее педагогическое образование, первую квалификационную категорию;
- повышение уровня педагогического просвещения родителей (законных представителей), увеличение числа родителей (законных представителей), обеспечиваемых консультативной поддержкой МДОУ, в том числе путём развития системы консультирования родителей через сайт ДООУ;
- создание системы поддержки и сопровождения инновационной деятельности в ДООУ;
- формирование у воспитанников предпосылок к учебной деятельности;
- активное включение родителей (законных представителей) в образовательный процесс.

I. Анализ показателей деятельности Учреждения.

1.1. Показатели деятельности дошкольной образовательной организации, подлежащей самообследованию

№ п/п	Показатели	Единица измерения
1	Образовательная деятельность	
1.1.	Общая численность воспитанников, осваивающих образовательную программу дошкольного образования, в том числе:	183 человек
1.1.1.	В режиме полного дня (8-12 часов)	183 человек
1.1.2.	В режиме кратковременного пребывания (3-5 часов)	-
1.1.3.	В семейной дошкольной группе	-
1.1.4.	В форме семейного образования с психолого-педагогическим сопровождением на базе дошкольной образовательной организации	-
1.2.	Общая численность воспитанников в возрасте до 3 лет	39 человек
1.3.	Общая численность воспитанников в возрасте от 3 до 8 лет	144 человек
1.4.	Численность/ удельный вес численности воспитанников в общей численности воспитанников, получающих услуги присмотра и ухода:	183 человек/ 100%
1.4.1.	В режиме полного дня (8-12 часов)	183 человек/ 100%
1.4.2.	В режиме продленного дня (12-14 часов)	-
1.4.3.	В режиме круглосуточного пребывания	-
1.5.	Численность/ удельный вес численности воспитанников с ограниченными возможностями здоровья в общей численности воспитанников, получающих услуги:	28
1.5.1.	По коррекции недостатков в физическом и (или) психическом развитии	-
1.5.2.	По освоению образовательной программы дошкольного образования	28
1.5.3.	По присмотру и уходу	-
1.6.	Средний показатель пропущенных дней при посещении дошкольной образовательной организации по болезни на одного воспитанника	17.3 дней
1.7.	Общая численность педагогических работников, в том числе:	27 человек
1.7.1.	Численность/ удельный вес численности педагогических работников, имеющих высшее образование	4 человек/ 15 %
1.7.2.	Численность/ удельный вес численности педагогических работников, имеющих высшее образование педагогической направленности (профиля)	4 человек/ 15 %
1.7.3.	Численность/ удельный вес численности педагогических работников, имеющих среднее профессиональное образование	23 человек/ 85 %
1.7.4.	Численность/ удельный вес численности педагогических работников, имеющих среднее профессиональное образование педагогической направленности (профиля)	23 человек/ 85 %
1.8.	Численность/ удельный вес численности педагогических работников, которым по результатам аттестации присвоена квалификационная категория, в общей численности педагогических работников, в том числе:	9 человек/ 33 %
1.8.1.	Высшая	2 человек/ 33%

1.8.2.	Первая	7 человек/ 26 %
1.9.	Численность/ удельный вес численности педагогических работников в общей численности педагогических работников, педагогический стаж работы которых составляет:	
1.9.1.	До 5 лет	6 человек/ 22%
1.9.2.	Свыше 30 лет	6 человек/ 22 %
1.10.	Численность/ удельный вес численности педагогических работников в общей численности педагогических работников в возрасте до 30 лет	3 человек/ 11%
1.11.	Численность/ удельный вес численности педагогических работников в общей численности педагогических работников в возрасте от 55 лет	6 человека/ 22 %
1.12.	Численность/ удельный вес численности педагогических и административно-хозяйственных работников, прошедших за последние 5 лет повышение квалификации/профессиональную переподготовку по профилю педагогической деятельности или иной осуществляемой в образовательной организации деятельности, в общей численности педагогических и административно-хозяйственных работников	27 человек/ 100 %
1.13.	Численность/ удельный вес численности педагогических и административно-хозяйственных работников, прошедших повышение квалификации по применению в образовательном процессе федеральных государственных образовательных стандартов в общей численности педагогических и административно-хозяйственных работников	27 человек/ 100 %
1.14.	Соотношение "педагогический работник/воспитанник" в дошкольной образовательной организации	27 человек/ 100 % человек/ 183 человек
1.15.	Наличие в образовательной организации следующих педагогических работников:	
1.15.1.	Музыкального руководителя	нет
1.15.2.	Инструктора по физической культуре	нет
1.15.3.	Учителя-логопеда	2
1.15.4.	Логопеда	нет
1.15.5.	Учителя-дефектолога	По совместит
1.15.6.	Педагога-психолога	По совместит
2.	ИНФРАКСТРУКТУРА	
2.1.	Общая площадь помещений, в которых осуществляется образовательная деятельность, в расчете на одного воспитанника	3 кв м
2.2.	Площадь помещений для организации дополнительных видов деятельности воспитанников	70 кв м
2.3.	Наличие физкультурного зала	нет
2.4.	Наличие музыкального зала	да
2.5.	Наличие прогулочных площадок, обеспечивающих физическую активность и разнообразную игровую деятельность воспитанников на прогулке	да

1.2. Показатели деятельности организации по дополнительному образованию, подлежащей самообследованию.

№ п/п	Показатели	Единица измерения
1.	Образовательная деятельность	
1.1	Общая численность учащихся, в том числе:	119 человек
1.1.1	Детей дошкольного возраста (3-7 лет)	119 человек
1.1.2	Детей младшего школьного возраста (7-11 лет)	0 человек
1.1.3	Детей среднего школьного возраста (11-15 лет)	0 человек
1.1.4	Детей старшего школьного возраста (15-17 лет)	0 человек
1.2	Численность учащихся, обучающихся по образовательным программам по договорам об оказании платных образовательных услуг	0 человек
1.3	Численность/удельный вес численности учащихся, занимающихся в 2 и более объединениях (кружках, секциях, клубах), в общей численности учащихся	15 человек/0 %
1.4	Численность/удельный вес численности учащихся с применением дистанционных образовательных технологий, электронного обучения, в общей численности учащихся	0 человек/0 %
1.5	Численность/удельный вес численности учащихся по образовательным программам для детей с выдающимися способностями, в общей численности учащихся	0 человек/0 %
1.6	Численность/удельный вес численности учащихся по образовательным программам, направленным на работу с детьми с особыми потребностями в образовании, в общей численности учащихся, в том числе:	20 человек/71%
1.6.1	Учащиеся с ограниченными возможностями здоровья	20 человек/ 71%
1.6.2	Дети-сироты, дети, оставшиеся без попечения родителей	0 человек/0 %
1.6.3	Дети-мигранты	0 человек/0 %
1.6.4	Дети, попавшие в трудную жизненную ситуацию	0 человек/0 %
1.7	Численность/удельный вес численности учащихся, занимающихся учебно-исследовательской, проектной деятельностью, в общей численности учащихся	0 человек/0 %
1.8	Численность/удельный вес численности учащихся, принявших участие в массовых мероприятиях (конкурсы, соревнования, фестивали, конференции), в общей численности учащихся, в том числе:	0 человек/0 %
1.8.1	На муниципальном уровне	0 человек/0 %

1.8.2	На региональном уровне	0 человек/0 %
1.8.3	На межрегиональном уровне	0 человек/0%
1.8.4	На федеральном уровне	0 человек/0 %
1.8.5	На международном уровне	0 человек/0%
1.9	Численность/удельный вес численности учащихся-победителей и призеров массовых мероприятий (конкурсы, соревнования, фестивали, конференции), в общей численности учащихся, в том числе:	0 человек/0%
1.9.1	На муниципальном уровне	0 человек/0 %
1.9.2	На региональном уровне	0 человек/0%
1.9.3	На межрегиональном уровне	0 человек/0%
1.9.4	На федеральном уровне	0 человек/0%
1.9.5	На международном уровне	0 человек/0%
1.10	Численность/удельный вес численности учащихся, участвующих в образовательных и социальных проектах, в общей численности учащихся, в том числе:	0 человек/0%
1.10.1	Муниципального уровня	0 человек/0%
1.10.2	Регионального уровня	0 человек/0%
1.10.3	Межрегионального уровня	0 человек/0%
1.10.4	Федерального уровня	0 человек/0%
1.10.5	Международного уровня	0 человек/0%
1.11	Количество массовых мероприятий, проведенных образовательной организацией, в том числе:	0 единиц
1.11.1	На муниципальном уровне	0 единиц
1.11.2	На региональном уровне	0 единиц
1.11.3	На межрегиональном уровне	0 единиц
1.11.4	На федеральном уровне	0 единиц
1.11.5	На международном уровне	0 единиц
1.12	Общая численность педагогических работников	16 человек
1.13	Численность/удельный вес численности педагогических работников, имеющих высшее образование, в общей численности педагогических работников	1 человек/6%
1.14	Численность/удельный вес численности педагогических работников, имеющих высшее образование педагогической направленности (профиля), в общей численности педагогических работников	1 человек/6%

1.15	Численность/удельный вес численности педагогических работников, имеющих среднее профессиональное образование, в общей численности педагогических работников	15 человек/55%
1.16	Численность/удельный вес численности педагогических работников, имеющих среднее профессиональное образование педагогической направленности (профиля), в общей численности педагогических работников	15 человек/55%
1.17	Численность/удельный вес численности педагогических работников, которым по результатам аттестации присвоена квалификационная категория в общей численности педагогических работников, в том числе:	0 человек/0%
1.17.1	Высшая	0 человек/0%
1.17.2	Первая	0 человек/0%
1.18	Численность/удельный вес численности педагогических работников в общей численности педагогических работников, педагогический стаж работы которых составляет:	
1.18.1	До 5 лет	3 человек/19%
1.18.2	Свыше 30 лет	0 человек/0%
1.19	Численность/удельный вес численности педагогических работников в общей численности педагогических работников в возрасте до 30 лет	3 человек/19%
1.20	Численность/удельный вес численности педагогических работников в общей численности педагогических работников в возрасте от 55 лет	0 человек/100%
1.21	Численность/удельный вес численности педагогических и административно-хозяйственных работников, прошедших за последние 5 лет повышение квалификации/профессиональную переподготовку по профилю педагогической деятельности или иной осуществляемой в образовательной организации деятельности, в общей численности педагогических и административно-хозяйственных работников,	16 человек/100 %
1.22	Численность/удельный вес численности специалистов, обеспечивающих методическую деятельность образовательной организации, в общей численности сотрудников образовательной организации	1 человек/3%
1.23	Количество публикаций, подготовленных педагогическими работниками образовательной организации:	
1.23.1	За 3 года	0 единиц
1.23.2	За отчетный период	0 единиц
1.24	Наличие в организации дополнительного образования системы психолого-педагогической поддержки одаренных	нет

	детей, иных групп детей, требующих повышенного педагогического внимания	
2.	Инфраструктура	
2.1	Количество компьютеров в расчете на одного учащегося	0 единиц
2.2	Количество помещений для осуществления образовательной деятельности, в том числе:	12 единиц
2.2.1	Учебный класс	12 единиц
2.2.2	Лаборатория	0 единиц
2.2.3	Мастерская	0 единиц
2.2.4	Танцевальный класс	0 единиц
2.2.5	Спортивный зал	0 единиц
2.2.6	Бассейн	0 единиц
2.3	Количество помещений для организации досуговой деятельности учащихся, в том числе:	1 единиц
2.3.1	Актный зал	1 единиц
2.3.2	Концертный зал	0 единиц
2.3.3	Игровое помещение	0 единиц
2.4	Наличие загородных оздоровительных лагерей, баз отдыха	нет
2.5	Наличие в образовательной организации системы электронного документооборота	нет
2.6	Наличие читального зала библиотеки, в том числе:	нет
2.6.1	С обеспечением возможности работы на стационарных компьютерах или использования переносных компьютеров	нет
2.6.2	С медиатекой	нет
2.6.3	Оснащенного средствами сканирования и распознавания текстов	нет
2.6.4	С выходом в Интернет с компьютеров, расположенных в помещении библиотеки	нет
2.6.5	С контролируемой распечаткой бумажных материалов	нет
2.7	Численность/удельный вес численности учащихся, которым обеспечена возможность пользоваться широкополосным Интернетом (не менее 2 Мб/с), в общей численности учащихся	0 человек/0%

Вывод:

Анализ показателей указывает на то, что Учреждение имеет достаточную инфраструктуру, которая соответствует требованиям СанПиН 2.4.3648-20 «Санитарно-эпидемиологические требования к организациям воспитания и обучения, отдыха и оздоровления детей и молодежи» и

позволяет реализовать образовательные программы в полном объеме в соответствии с ФГОС ДО и ФОП ДО. Детский сад укомплектован достаточным количеством педагогических и иных работников, которые имеют высокую квалификацию и регулярно проходят повышение квалификации, что обеспечивает результативность образовательной деятельности.